


PERSHING


PERSHING 62

Testo e foto di Lino Pastorelli

Il cantiere marchigiano Pershing ha presentato al Salone di Cannes, oltre all'imponente 115', nuova ammiraglia della flotta, un interessante open di 62' realizzato congiuntamente dallo studio tecnico Ferretti Engineering e dal progettista Fulvio De Simoni. Pare ormai lo standard per questo cantiere, abbinare layout interni funzionali e confortevoli a scafi con prestazioni di tutto rispetto, dal design aggressivo e giovanile; non fa certo eccezione questo 62' costruito con tecnologia SCRIMP, sinonimo di solida leggerezza e resistenza all'osmosi, le cui linee filanti sono sottolineate da un'opportuna grafica in argento e nero, interrotta solo sulle fiancate dalle particolari finestrature della cabina armatoriale. Il concetto di open è qui interpretato nell'accezione più moderna: hard top rigido, in carbonio, ma apribile, e chiusura con porta di cristallo verso il pozzetto; open, quindi, per quanto riguarda l'abbondanza di luce, aria, sole godibile a bordo, ma ben protetto tutte le

volte che la situazione lo richiede. Un occhio di riguardo è posto alla separazione tra gli ambienti notte, armatore e ospiti, adottando ingressi separati, mentre gli spazi comuni, il living del quadrato e gli esterni, consentono piacevoli relax sia all'ormeggio sia in navigazione. Occorre sicuramente spendere due parole a proposito di quest'ultima; la carena, dal disegno ben riuscito e con un discreto deadrise di 17°, unitamente alle trasmissioni Arneson sterzanti con eliche di superficie, ha permesso durante la prova, svolta nelle acque di Cannes, evoluzioni mozzafiato, con virate strettissime a oltre 40 nodi senza che la barca accennasse ad allontanarsi dal suo ideale binario; ovviamente altrettanto confortevole è la navigazione rettilinea, dove il Pershing 62, grazie all'accurata insonorizzazione e alla morbidezza delle linee d'acqua, ci dà una sua elegante impressione di cosa significhi navigare confortevolmente alla rispettabile velocità di 46 nodi.



SCHEDA TECNICA

Progettista: *Fulvio De Simoni* - Costruttore: *Pershing*; via J.J. Pershing 1/3; 61037 Centocroci di Mondolfo (PU); tel. 0721 956211; fax 0721 956290; sito web www.pershing-yacht.com; e-mail info@pershing-yacht.com
 - Distributore: *Dreaming*; via Litoranea 413; 61035 Marotta (PU); tel. 0721 968889; fax 0721 961097; e-mail yacht@dreaming-yacht.it
 - Categoria di progettazione CE: A - Lunghezza f.t.: m 19,42 - Lunghezza di omologazione: m 18,90 - Larghezza massima: m 5,00 - Immersione sotto le eliche: m 1,25 - Dislocamento a vuoto: kg 29.800; pieno carico: kg

35.700 - Portata omologata: 16 persone - Totale posti letto: 6+1 - Motorizzazione: 2x1.550 HP Man V12-1550 CRM - Potenza complessiva installata: 3.100 HP - Rapporto dislocamento a vuoto dell'imbarcazione/potenza motori installati: kg/HP 9,61 - Tipo di trasmissione: *Arneson ASD 14 L*
 - Velocità massima dichiarata: 46 nodi a 2.300 giri/min - Velocità crociera dichiarata: 40 nodi a 2.080 giri/min - Consumo dichiarato a velocità di crociera: 450 litri/h - Autonomia a velocità di crociera: 310 miglia - Capacità serbatoio carburante: 3.500 litri - Capacità serbatoio acqua: 900 litri - Trasportabilità su strada: no - Prezzo con dotazioni standard e motorizzazione della prova: Euro 1.795.000,00 + IVA.



blocco della catena, cuscino prendisole - Pozzetto: dal prendisole di poppa con movimento idraulico si solleva la sezione centrale trasformandolo in divano a U con tavolo; un mobile accoglie barbecue, frigo e lavello - Plancetta poppiera: di ampie dimensioni, strutturale, con accesso dal pozzetto, è pavimentata in teak e ospita uno spazioso garage per tender o moto d'acqua, variabili con l'impiego della passerella telescopica e una scaletta da bagno.

INTERNI - Suddivisioni e caratteristiche: particolare cura è posta alla privacy, dotando l'appartamento armatoriale e la zona ospiti, disposte entrambi sul ponte inferiore, di ingressi indipendenti alle opposte estremità del salone; il primo è composto dalla cabina proprietario a centro barca a tutto baglio, con letto angolato e particolari obli molto allungati, una seconda cabina con letti gemelli a prua, la cucina e un living interno; la cabina Vip ha l'accesso privato dal salone, un letto matrimoniale disposto a 45° e bagno privato; la cabina marinaio con servizi è a proravia della sala macchine e ha l'entrata dal pozzetto. Il salone sul ponte principale accoglie i passeggeri con una dinette e un secondo divano con-

CARATTERISTICHE COSTRUTTIVE

Carena: monoedrica a convessità variabile con pattini di sustentamento; deadrise 17° - Costruzione e strutture: scafo con laminazione su sandwich di PVC a cellula chiusa e rinforzi in vetroresina; la laminazione è effettuata con tecnologia SCRIMP System, a infusione della resina sotto vuoto, bagli e rinforzi longitudinali in sandwich di vetroresina con anima di poliuretano - Coperta: laminata con lo stesso sistema su sandwich di PVC a cellula chiusa - Zona di prua: musone ancora con Bruce da 30 chilogrammi e 75 metri di catena, verricello 2.000 W, gavone a doppia apertura e sistema di

contrapposto, al centro vi è la plancia comando; l'hard top in carbonio scorre per permettere l'ingresso di aria e sole - Posto di pilotaggio: centrale, con poltrona singola a regolazione elettrica, ha una buona visuale in ogni direzione; la dotazione è completa dell'elettronica di navigazione (autopilota, Chartplotter/Eco Raymarine, VHF) e della strumentazione per i motori e l'assetto - Zona cucina: situata sulla dritta del living, è dotata di piano cottura in vetroceramica, lavello in acciaio inox, forno a microonde combinato, frigo da 186 litri, congelatore da 74 litri, lavastoviglie e cappa aspirante. ACCESSORI - Dotazioni di serie: gruppo elettrogeno 13 kW, teak in pozzetto e plancetta, dotazioni di sicurezza, aria condizionata, elica di





prua - Optional: upgrade di aria condizionata e generatore (questi passano da 13 a 19 kW), tender con motore, sistema di controllo Naviop, vernice metallizzata dello scafo, TV al plasma e lavatrice.

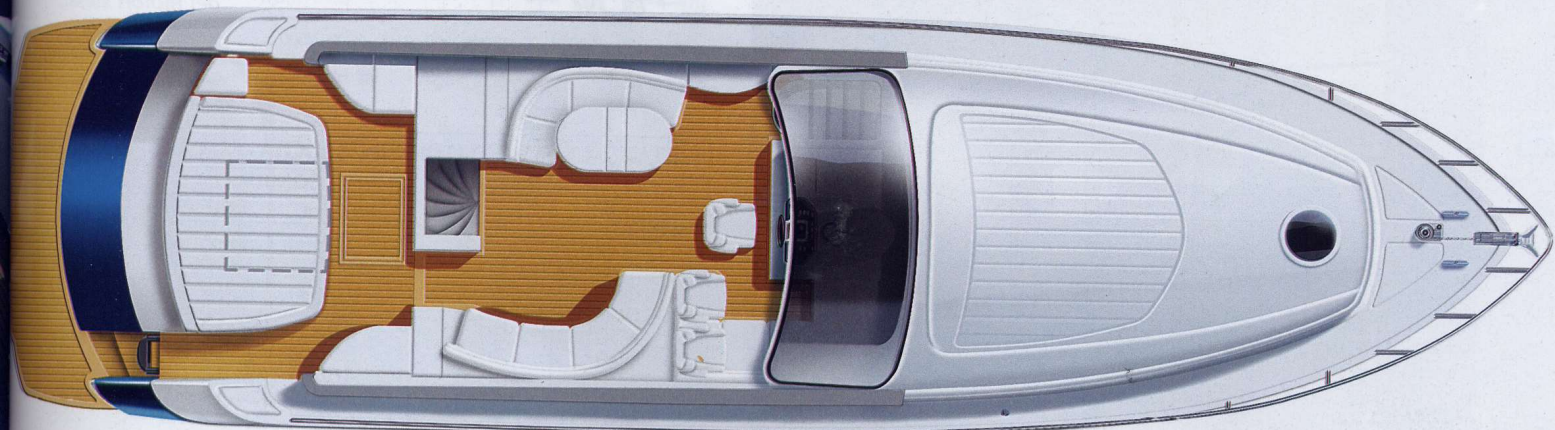
LE IMPRESSIONI

CONDIZIONI DELLA PROVA - Vento: *assente* - Mare: *calmo*.

PRESTAZIONI RILEVATE (con 6 persone a bordo, 2/3 di gasolio e 1/2 acqua)

- Tempo di planata da fermo: *17 secondi* a 2.250 giri/min - Velocità minima di planata: *19,5 nodi* a 1.600 giri/min - Velocità massima: *45,6 nodi* a 2.360 giri/min - Velocità di crociera: *40 nodi* a 2.100 giri/min.

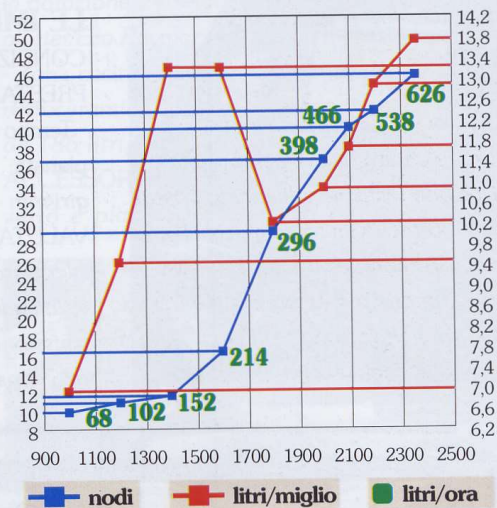
VALUTAZIONE PRESTAZIONI - Tenuta di mare: *molto buona*, l'open fila via silenzioso e stabile con un passaggio dolce sull'onda e un buon assetto a tutte le andature - Risposta timoneria: *il riuscito disegno di carena, unito alle trasmissioni sterzanti contribuiscono alla precisione di traiettoria del Pershing 62, consentendo emozionanti virate molto strette a velocità sostenute,*





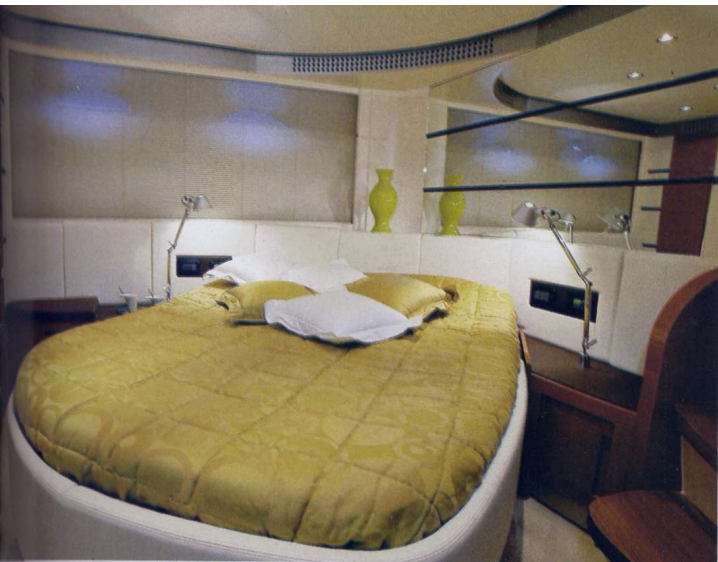
oltre 40 nodi, senza sbandamenti e perdite di assetto - Posto guida: buona visibilità e controllo, soprattutto verso l'avanti; conduzione dolce e precisa, grazie alla timoneria servoassistita, poltroncina singola regolabile e vano portaoggetti a chiusura a fianco della plancia - Manovrabilità di approdo: buona, con la spinta dell'efficiente bow-thruster.

VALUTAZIONI COMFORT E FUNZIONALITÀ - Coperta: l'accesso all'area prendisole di prua è tramite i passavanti abbastanza ben protetti; il versati-



I consumi indicati nel grafico sono ricavati dalle curve di consumo del motore fornite dal costruttore, ma il consumo reale in mare potrà discostarsi dai dati pubblicati in funzione del carico imbarcato e della sua posizione, delle condizioni di uso dell'unità, della messa a punto e dello stato dei motori stessi, oltre che dalle caratteristiche delle eliche utilizzate.

RELAZIONI TRA NUMERO DI GIRI - VELOCITÀ - CONSUMI - AUTONOMIA				
MOTORE giri/min	VELOCITÀ nodi	CONSUMO		AUTONOMIA miglia
		litri/ora	litri/miglio	
1000	9,8	68	6,94	504
1200	10,8	102	9,44	371
1400	11,5	152	13,22	265
1600	16,2	214	13,21	265
1800	29,0	296	10,21	343
2000	36,6	398	10,87	322
2100	40,0	466	11,65	300
2200	41,8	538	12,87	272
2300	45,6	626	13,73	255



co appunto alla barca) e alla suite armatoriale composta dalla cabina proprietario, dove il letto ampio e reclinabile è disposto in obliquo di fronte all'angolo studio, dalla dinette interna con tavolo trasformabile, dalla cucina e da una seconda cabina a letti gemelli posta all'estrema prua; l'alloggio marinaio ha il suo accesso dall'esterno - Comfort passeggeri: buono per 6 persone nella massima privacy - Zona cucina: situata a fianco della dinette di sottocoperta, è del tipo a vista; non molto grande (la tipologia di barca non lo richiede) è

le pozzetto può essere adottato per bagni di sole, oppure, sollevando idraulicamente la parte centrale e trasformandola in tavolo pieghevole, come zona pranzo; la plancia di poppa rappresenta il trait d'union tra gli ospiti e il mare, sia per varo e alaggio tender, tramite la passerella-gruetta, che per i bagni, con la scaletta a scomparsa e doccia calda-fredda - Interni: il salone rappresenta, in questa evoluzione chiusa degli open originari, il vero cuore della barca; la suddivisione tra zone tecniche e living, la possibilità comunque di prendere il sole o sentire il vento della corsa grazie all'ampio hard top scorrevole, l'aria condizionata, i comodi divani contrapposti per la TV, lo schermo da 30" sollevabile (orientabile per essere visto anche dal cockpit) ne fanno l'area più frequentata in navigazione e all'ormeggio; da qui, con ingressi separati, si ha l'accesso alla cabina ospiti (scala un po' ripida, uni-

però dotata di tutto quanto serve per preparare veri pranzi - Servizi: eleganti, in laccato bianco e wengè, hanno tutti box doccia separati con carabottino in teak, wc e lavabi in porcellana, veneziane agli oblò - Accessibilità e funzionalità vano motori: buona, dal pozzetto, con spazio per i vari controlli; un'isolamento acustico di buona fattura e accorgimenti nella realizzazione degli scarichi riescono a "tacitare" molto bene i due Man "Common Rail" da 1.550 HP e il gruppo elettrogeno da 13 kW - Quadro e impiantistiche elettriche: quadro di potenza in sala motori, quadro controllo con magnetotermici, impianto BT a 24 V con batterie separate per motori (4x170 Ah), elica di prua (1x160 Ah), gruppo elettrogeno (1x160 Ah), servizi (4x170 Ah), caricabatterie da 24 V/75 A e 24 V/50 A. Generatore 220 V/13 kW e presa banchina; impianto 220 in tutta la barca.

